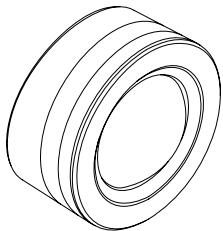


MODE D'EMPLOI



DÉTECTEUR DE MOUVEMENT PIR



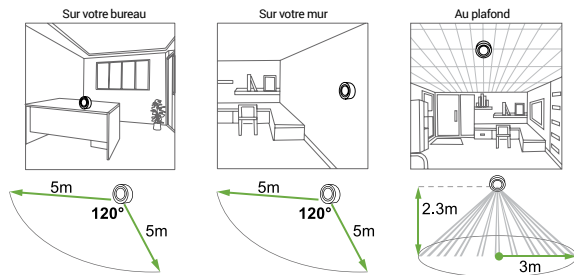
Détecteur de mouvement PIR par NodOn®

Référence : PIR-2-1-0x
Alimentation : pile CR123A 3V
Durée de vie : 5 ans
Fréquence radio moyenne: 868,3 MHz
Bandes de fréquences utilisées: 868,0 à 868,6 Mhz
Puissance de radiofréquence maximale: +3dBm
Portée sans fil : Jusqu'à 30 mètres
Portée de détection : Jusqu'à 5 mètres
Sensibilité : de 0 à 1000Lux
Température de fonctionnement : -10°C / 45°C
EEP (Profil EnOcean®) : A5-07-03
Dimensions: 65 mm (l) x 65 mm (L) x 39 mm (h)
Poids : 54 g
Garantie : 2ans

Le détecteur de mouvement PIR NodOn® permet de détecter un mouvement et de déclencher directement des actions sur vos appareils récepteurs (tels que la Prise Intelligente NodOn®, le Module Encastré NodOn®, etc...) ou au travers d'une centrale domotique compatible EnOcean®. Utilisez votre détecteur de mouvement PIR NodOn® seul avec un actionneur NodOn® pour créer un système d'éclairage connecté simple et ne nécessitant aucun travaux, ou intégrez le à votre écosystème connecté EnOcean®.

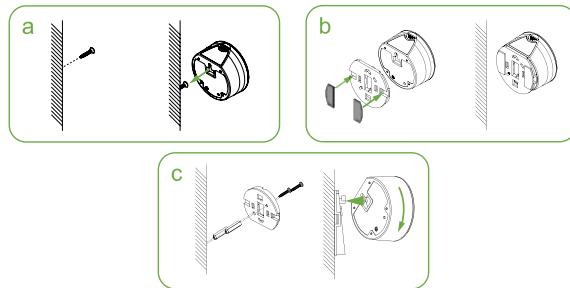
INSTALLATION

Grâce à sa forme et ses accessoires inclus, vous pouvez installer votre Détecteur de Mouvement PIR où vous le souhaitez dans votre maison.



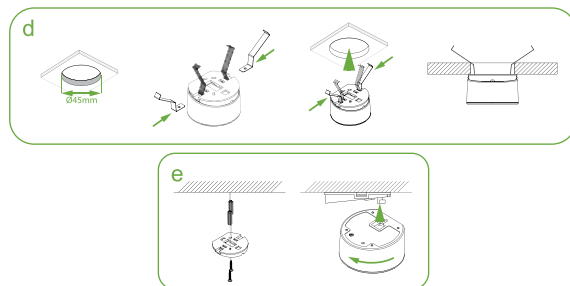
SUR VOTRE MUR

- Utilisez une vis pour accrocher votre détecteur sur un mur.
- Collez votre détecteur sur le mur à l'aide de scotch double face.
- Vissez le support du détecteur au mur pour l'accrocher dessus.



AU PLAFOND

- Percez un petit trou de 45mm de diamètre dans le plafond pour y insérer les crochets de fixation inclus et monter le support dessus.
- Montez votre détecteur sur le support.



REMPLACER LA PILE

Pour remplacer la pile, ouvrez le produit en suivant les instructions ci-dessous. Veuillez à vous assurer de ne pas toucher la partie sensible, localisée au milieu du circuit imprimé.



PROCEDURE D'APPRENTISSAGE

Le Détecteur de Mouvement PIR NoDOn® peut être utilisé avec 2 modes :

- **Mode Standalone** : en contrôlant directement les récepteurs compatibles (comme la Prise Intelligente NoDOn®, le Module Encastré NoDOn® (1 ou 2 canaux), ...)
- **Mode Centrale Domotique** en notifiant votre centrale du statut du détecteur (Mouvement / Pas de Mouvement).



MODE STANDALONE

Pour appairer le Détecteur de Mouvement PIR avec un autre récepteur :

- 1 Mettre le récepteur en mode « Apprentissage ».
 - 2 Appuyer une fois sur le bouton « Pairing » du Détecteur de Mouvement PIR.
- Sur les récepteurs NoDOn® compatibles (Prise Intelligente, Module Encastré, etc...), il est possible de créer un système de contrôle intelligent, uniquement entre le Détecteur de Mouvement PIR et le(s) récepteur(s).

L'état actuel du récepteur avant d'entrer en mode « Apprentissage » définira son état lorsqu'un mouvement sera détecté. Quand aucun mouvement n'est détecté, le récepteur sera dans l'état opposé. Consultez le tableau ci-dessous pour plus de détails :

Mode Apprentissage	Usage	
Etat du récepteur avant le mode "Apprentissage"	Statut du détecteur	Etat final du récepteur
ON	MOUVEMENT	ON
	PAS DE MOUVEMENT	OFF
OFF	MOUVEMENT	OFF
	PAS DE MOUVEMENT	ON

MODE CENTRALE DOMOTIQUE

Pour appairer le Détecteur de Mouvement PIR avec une centrale domotique :

- 1 Mettez votre centrale en mode « Apprentissage ».
 - 2 Faites un appui simple sur le bouton « Pairing » du Détecteur de Mouvement PIR.
- Le détecteur reportera le statut « Mouvement » / « Pas de Mouvement » à votre centrale domotique.

PARAMETRES ET REGLAGES

Le Détecteur de Mouvement PIR NoDOn® intègre différents paramètres, à la fois pour le mode Standalone et le mode Centrale domotique.

MODE TEST DE MARCHÉ

Quand le produit est allumé pour la première fois (ou après avoir changé la pile), le Détecteur entrera en « Mode test de marche ». Pendant 3 minutes, la LED flashera à chaque fois qu'un mouvement sera détecté.

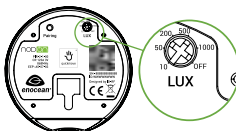
Utilisez cette fonction pour trouver le meilleur emplacement pour votre détecteur.

SENSIBILITÉ À LA LUMIÈRE

Le Détecteur de Mouvement PIR NoDOn® intègre un capteur de luminosité, lui permettant de détecter un mouvement seulement à partir d'un certain seuil de luminosité.

Si la lumière ambiante est en-dessous de la limite définie par le potentiomètre, une trame ON ou OFF sera envoyée si un mouvement est détecté. Cette fonction peut être désactivée en plaçant le potentiomètre en position OFF.

Position par défaut : OFF.



REGLAGE DE L'AUTO OFF

En Mode Standalone (directement appairé avec un récepteur), le Détecteur de Mouvement PIR NoDOn® est capable d'allumer ou d'éteindre un récepteur quand un mouvement est détecté, il est aussi capable d'éteindre ou d'allumer un récepteur lorsqu'aucun mouvement n'est détecté.

Typiquement, si aucun mouvement n'est détecté durant un certain temps, le Détecteur de Mouvement PIR enverra automatiquement une trame ON ou OFF (cela dépendra de la façon dont il aura été appairé - Consultez la « Procédure d'apprentissage »). Ce temps est défini comme « Auto-Off ».

Veuillez noter que le compteur est remis à zéro à chaque fois qu'un mouvement est détecté. Pour paramétrer le mode Auto-Off, faites un appui long de 3sec sur le bouton « Pairing ». La LED scintillera pour vous informer que vous êtes en « Mode Paramétrage ».

Une fois dans le « Mode Paramétrage », appuyez une fois sur le bouton pour sélectionner le temps Auto-Off désiré. A chaque appui, la LED clignotera un nombre de fois défini pour confirmer le paramétrage actuel (Consultez le tableau ci-dessous pour les détails).

Temps Auto-Off	30sec	5min	15min	30min
Nombre d'appuis après le scintillement	1er appui	2nd appui	3ème appui	4ème appui
Clignotements de la LED	1	2	3	4

Le « Mode Paramétrage » sera automatiquement quitté, et le paramètre mémorisé après qu'aucune action n'est émise effectuée durant 5sec. Par défaut, le temps d'Auto-Off est réglé sur 30sec.

Usage optimal : Dans le couloir, ou dans un lieu avec beaucoup de passage, réglez le temps d'Auto-Off sur une valeur faible afin que les lampes s'éteignent automatiquement le plus vite possible (pour faire des économies d'énergie). Dans une salle de réunion ou un lieu où les personnes sont relativement statiques, réglez le temps d'Auto-Off sur une forte valeur, pour éviter que la lumière ne s'éteigne ou s'allume lorsque que vous êtes toujours dans la pièce. Une fois que vous avez quitté la pièce, la lumière sera automatiquement allumée (ou éteinte) après que le temps d'Auto-Off soit écoulé.

INDICATEUR DE BATTERIE FAIBLE

La LED clignotera deux fois toutes les 10sec lorsque la pile a besoin d'être remplacée.

PARAMETRAGE DE SIGNAL DE VIE

Le « signal de vie » est une trame qui se déclenche automatiquement, et qui est envoyée toutes les 30min. Elle contient des informations provenant du détecteur, comme le niveau de Lux actuel, le niveau de batterie de la pile et l'état actuel du détecteur (Mouvement / Pas de Mouvement). Par défaut, le « signal de vie » est activé.

Pour désactiver (ou activer) le « signal de vie », appuyez trois fois sur le bouton « Pairing ».

Si la LED clignote 1 fois, le « signal de vie » sera défini sur OFF.

Si la LED clignote 2 fois, le « signal de vie » sera défini sur ON.

Si vous souhaitez modifier ce paramètre, appuyez à nouveau 3 fois sur le bouton « Pairing ».

PICTOGRAMMES



Ce produit est conforme à toutes les exigences des directives européennes.



Ce produit est prévu pour être utilisé en intérieur uniquement.



Ce logo signifie qu'il ne faut pas jeter l'appareil avec les ordures ménagères. Les éléments contenus dans ce produit doivent être recyclés sélectivement pour ne pas risquer de nuire à la santé ou à l'environnement. Faites reprendre ces appareils par votre revendeur ou utilisez les moyens de collecte sélective mis à votre disposition par votre commune.



Ce produit utilise le protocole de communication EnOcean®.

enocean®

CONTACT

Fabricant & Importateur :
ID-RF SAS
121 rue des Hêtres
45590 St CYR EN VAL (FRANCE)

AFTER SALES

www.nodon.fr section "support"
contact@nodon.fr
For user guides in other languages, please visit
www.nodon.fr/notices