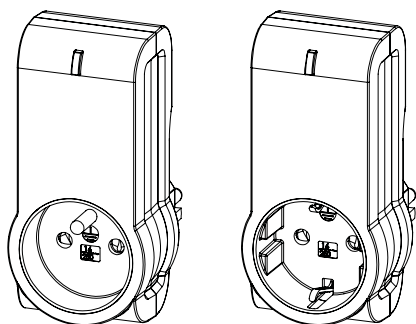


MODE D'EMPLOI



SMART PLUG



Smart Plug Type E
Référence: ASP-3-1-00

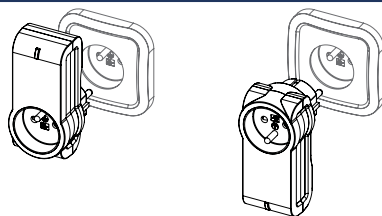
Smart Plug Schuko
Référence: ASP-3-1-10

Alimentation: 230V AC +/-10% - 50Hz
 Consommation intrinsèque <1W
 Puissance Max: - 3000W continue (charge résistive)
 - 3500W cyclique (charge résistive)
 Fréquence radio moyenne: 868,42 MHz
 Bandes de fréquences utilisées: 868,40 à 869,85 Mhz
 Puissance de radiofréquence maximale: +4dBm
 Portée extérieur jusqu'à 80 mètres
 Portée intérieur jusqu'à 40 mètres
 Température de fonctionnement : -10°C / 50°C
 IP20
 Protocole radio: Z-Wave Plus® (500 series)
 Dimensions: 51mm (L) x 36mm (l) x 104mm (h)
 Poids: 137g
 Garantie: 2 ans

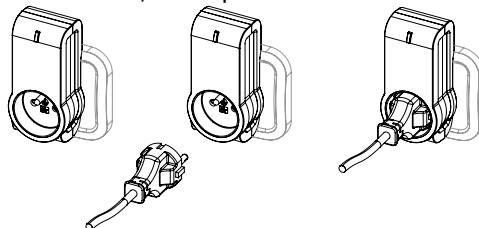
La Smart Plug NodOn® est une prise intelligente permettant de contrôler (mise sous ou hors tension) un appareil y étant branché dessus : lampe de chevet, chauffage électrique, appareils électriques en tout genre.

La Smart Plug NodOn® est compatible avec le standard de communication Z-Wave®, et tous les produits certifiés Z-Wave® ou Z-Wave Plus®.

INSTALLATION



La conception de la Smart Plug permet d'installer celle-ci tête haute ou tête basse, afin de répondre au mieux à vos attentes.



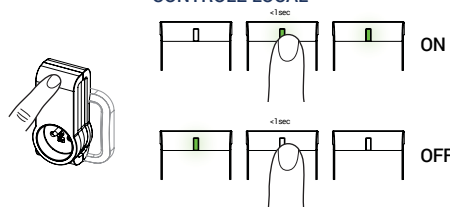
- 1 Brancher la Smart Plug sur votre prise murale.
- 2 Brancher votre appareil à commander (ex. : lampe de chevet) sur la Smart Plug NodOn®.
- 3 La Smart Plug permet d'activer (mise sous tension), ou désactiver (mise hors tension) l'appareil à commander.

L'activation pourra se faire de manière local (bouton sur la Smart Plug), ou au travers de n'importe quel appareil compatible Z-Wave®, comme les contrôleurs NodOn®, ou une centrale domotique.

Si l'appareil (ex. : lampe de chevet) possède un bouton ON/OFF, veillez à ce qu'il soit bien sur la position ON, afin que la mise sous tension via la Smart Plug NodOn® active bien votre appareil.

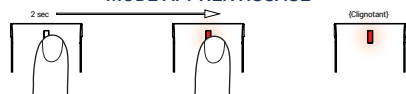
MODE DE LA SMART PLUG

CONTRÔLE LOCAL



La Smart Plug peut être activée ou désactivée manuellement, en faisant un appui court sur le bouton local. Par défaut, la Smart Plug est activée si le voyant est vert, désactivée si le voyant est éteint.

MODE APPRENTISSAGE



Appuyer sur le bouton de la Smart Plug jusqu'à ce que le voyant devienne rouge. Relâcher le bouton, le voyant scintille en rouge.

La Smart Plug est en « Mode Apprentissage ».

Pour Inclure ou Exclure la Smart Plug d'un réseau Z-Wave®, se référer aux procédures « INCLUSION » ou « EXCLUSION » ci dessous.

Si au bout de 30 secondes la Smart Plug n'est pas incluse dans un

réseau ou exclue d'un réseau (ou si le bouton est pressé durant le Mode Apprentissage), la Smart Plug sortira automatiquement du Mode Apprentissage.

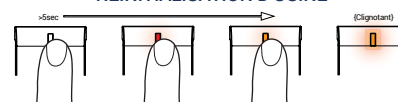
Remarque « Expert » : NodOn® a créé un « Mode Apprentissage » efficace en énergie. Lorsque la Smart Plug est en Mode Apprentissage, celle-ci envoie son « Node Information » (NIF) de manière régulière.

Si le Contrôleur Principal du réseau fonctionne sur batterie (comme l'Octan Remote de NodOn®), mettre tout d'abord la Smart Plug en Mode Apprentissage, puis procéder ensuite à la procédure d'Inclusion/Exclusion de votre contrôleur.

Pour envoyer un simple NIF, presser 3 fois le bouton de la Smart Plug.

Etat de la DEL	Etat de la Smart Plug
Scintillement Rouge	Mode Apprentissage
Clignotement Vert	Inclusion réussie
Clignotement Rouge	Exclusion réussie
Clignotement Orange	Mode Apprentissage expiré

RÉINITIALISATION D'USINE



Pour réinitialiser le produit, appuyer sur le bouton de la Smart Plug pendant 5 secondes jusqu'à ce que le voyant devienne Orange. Relâcher le bouton, le voyant clignotera rouge et vert.

La réinitialisation supprime la mémoire de la Smart Plug et remet tous les paramètres par défaut.

ATTENTION

Utiliser cette procédure uniquement lorsque le Contrôleur Principal est manquant ou défectueux.

Réinitialiser la Smart Plug ne signifie pas qu'elle a été exclue de la mémoire de Contrôleur Principal.

Exclure la Smart Plug du réseau Z-Wave® (via le Contrôleur Principal) avant de faire une réinitialisation d'usine.

PROCEDURE D'INCLUSION

Afin d'inclure la Smart Plug à un réseau Z-Wave®

- 1 Brancher la Smart Plug.
- 2 Passer la Smart Plug en Mode Apprentissage.
- 3 Sous 30 sec, mettre le Contrôleur Principal Z-Wave® en mode Inclusion (Voir la notice du Contrôleur pour sa procédure d'Inclusion / Exclusion).
- 4 Le voyant de la Smart Plug clignote en vert pour confirmer l'Inclusion.

PROCEDURE D'EXCLUSION

Afin d'exclure la Smart Plug d'un réseau Z-Wave®

- 1 S'assurer que la Smart Plug est branchée.
- 2 Mettre la Smart Plug en « Mode Apprentissage ».
- 3 Sous 30 sec, mettre le Contrôleur Principal en mode Exclusion (Voir la notice du Contrôleur pour sa procédure d'Inclusion / Exclusion).
- 4 Le voyant de la Smart Plug clignote en rouge pour confirmer l'Exclusion.

DETECTION COUPEURE DE COURANT

La Smart Plug embarque une petite réserve d'énergie, qui lui permet d'envoyer un rapport de notification (Notification Report) sur le réseau Z-Wave® en cas de coupure de courant.

La Smart Plug doit être branchée à minima depuis 5 minutes avant de pouvoir détecter chaque coupure de courant.

GROUPES D'ASSOCIATION

Au travers des groupes d'association, la Smart Plug est capable de commander ou notifier un autre appareil Z-Wave®.

Les groupes d'associations sont configurés via le Contrôleur Principal (centrale domotique). Une fois configurés, les groupes d'association permettent une communication directe entre la Smart Plug et les appareils associés, sans faire intervenir le Contrôleur Principal.

La Smart Plug NodOn® propose 8 groupes d'association:

Numéro du Groupe	Nom du Groupe
1	Lifeline
2	Suivi de l'état de la Smart Plug
3	Suivi de l'état complémentaire de la Smart Plug
4	Notification de coupure de courant
5	Activation sur coupure de courant
6	Désactivation sur coupure de courant
7	Activation sur retour de courant
8	Désactivation sur retour de courant

Groupe 1 – Lifeline

Nombre maximum d'appareil dans le groupe: 5

Ce groupe est généralement utilisé pour reporter des informations de la Smart Plug au Contrôleur Principal du réseau.

Groupe 2 – Suivi de l'état de la Smart Plug

Nombre maximum d'appareil dans le groupe: 5

Lorsque que la Smart Plug est activée (respectivement désactivée) via le bouton local, celle-ci envoie une commande d'activation (respectivement désactivation) aux appareils associés. Aucune commande n'est envoyée si le changement d'état de la Smart Plug a été provoqué par une commande radio.

Groupe 3 – Suivi de l'état complémentaire

Nombre maximum d'appareil dans le groupe: 5

Lorsque que la Smart Plug est activée (respectivement désactivée) via le bouton local, celle-ci envoie une commande de désactivation (respectivement d'activation) aux appareils associés. Aucune commande n'est envoyée si le changement d'état de la Smart Plug a été provoqué par une commande radio.

Groupe 4 – Notification de coupure de courant

Nombre maximum d'appareil dans le groupe: 5

Lorsque la Smart Plug détecte une coupure de courant ou un retour du courant, un rapport de notification est envoyé aux appareils associés. Le rapport envoyé est un « Notification Report : Power Management - AC disconnected / Re-connected ».

Group 5 – Activation sur coupure de courant

Nombre maximum d'appareil dans le groupe: 5

Lorsque la Smart Plug détecte une coupure de courant, elle active les appareils associés.

Groupe 6 – Désactivation sur coupure de courant

Nombre maximum d'appareil dans le groupe: 5

Lorsque la Smart Plug détecte une coupure de courant, elle désactive les appareils associés.

Groupe 7 – Activation sur retour de courant

Nombre maximum d'appareil dans le groupe: 5

Lorsque la Smart Plug détecte un retour du courant, elle active les appareils associés.

Groupe 8 – Désactivation sur retour de courant

Nombre maximum d'appareil dans le groupe: 5

Lorsque la Smart Plug détecte un retour du courant, elle désactive les appareils associés.

CONFIGURATION

La Smart Plug NodOn® propose de nombreuses configurations possibles, qui peuvent être réglées via le Contrôleur Principal du réseau Z-Wave®.

Etat par Défaut

N° du Paramètre	Valeur par défaut	Taille
1	2	1 [byte]
Ce paramètre définit l'état (ON/OFF) de la Smart Plug après une coupure de courant ou après branchement.		
Valeur	Description	
0	OFF	
1	ON	
2	Etat avant la coupure de courant/débranchement	

Coupure de Courant

N° du Paramètre	Valeur par défaut	Taille
2	0	1 [byte]
Ce paramètre permet de configurer les rapports de notification de coupure/retour de courant, ainsi que les groupes associés (Groupes 4, 5, 6, 7, 8).		
Valeur	Description	
0	Détection coupure désactivée	
1	Détection coupure activée (Notification du Contrôleur Principal uniquement)	
2	Activation du groupe 4	
4	Activation du groupe 5	
8	Activation du groupe 6	
16	Activation du groupe 7	
32	Activation du groupe 8	

La valeur finale peut être une somme des différentes valeurs possibles. Par exemple, si vous désirez activer la détection de coupure ainsi que les groupes 4 et 5, la valeur du paramètre sera $1+2+4=7$.

Suivi de l'Etat

N° du Paramètre	Valeur par défaut	Taille
3	3	1 [byte]
Ce paramètre permet d'activer ou désactiver les groupes 2 et 3.		
Valeur	Description	
0	Groupe 2 & Groupe 3 désactivés	
1	Groupe 2 activé	
2	Groupe 3 activé	

La valeur finale peut être une somme des différentes valeurs possibles. Par exemple, si vous désirez activer les groupes 2 & 3, la valeur du paramètre est $1+2=3$.

Toujours Activé

N° du Paramètre	Valeur par défaut	Taille
4	0	1 [byte]
Le paramètre force l'état de la Smart Plug à « ON » (Smart Plug activée). Lorsque que la paramètre est activée, il n'est pas possible d'éteindre la Smart Plug (local ou radio).		
Valeur	Description	
0	Paramètre activé	
1	Paramètre désactivé	

ALARME

La Smart Plug NodOn® embarque une gestion intelligente des alarmes, afin de réagir à différents types d'évènements et notifications, en accord avec la Command Class «Notification V1». Au travers des paramètres de configurations #5 à #20, il est possible de configurer jusqu'à 8 alarmes différentes. Pour chaque alarme, la configuration se fait grâce à 2 paramètres, comme ci-dessous:

N° de l'alarme	Paramètre « Type d'alarme »	Paramètre « Comportement de l'alarme »
1	5	6
2	7	8
3	9	10
4	11	12
5	13	14
6	15	16
7	17	18
8	19	20

N° du Paramètre	Valeur par défaut	Taille
5/7/9/11/13/15/17/19	0	2 [byte]
Ce paramètre permet de configurer le type de l'alarme X.		
Valeur	Description	
Afin de définir la bonne valeur de paramètre, utiliser l'interface du votre centrale domotique ou bien notre formulaire en ligne*		

N° du Paramètre	Valeur par défaut	Taille
6/8/10/12/14/16/18/20	0	4 [byte]
Ce paramètre permet de configurer le comportement de l'alarme X.		
Valeur	Description	
Afin de définir la bonne valeur de paramètre, utiliser l'interface du votre centrale domotique ou bien notre formulaire en ligne*.		

*Afin de bien configurer vos alarmes, merci d'utiliser l'interface de la centrale domotique, ou bien notre formulaire en ligne:

www.nodon.fr/support/asp3/alarm



COMMAND CLASS

La Smart Plug NodOn® supporte les Command Class suivantes :

COMMAND CLASS	VERSION
All switch	V1
Application status**	V1
Association	V2
Association Group Information	V1
Basic***	V1
Binary Switch	V1
Configuration	V1
Device Reset Locally	V1
Indicator	V2
Manufacturer Specific	V2
Notification	V4
Power Level	V1
Protection	V2
Version	V2
Z-Wave® Plus info	V2

** Contrôlée uniquement (pas supportée)

*** Contrôlée ET supportée

ATTENTION!

Ne débrancher le produit que lorsqu'il est hors-tension.
Ne pas brancher les produits les uns derrière les autres.
Ne pas utiliser le produit dans un milieu humide.
Le produit une fois branché doit rester facile d'accès.

PICTOGRAMME



Ce produit est conforme à toutes les exigences des directives européennes.



Ce logo signifie qu'il ne faut pas jeter l'appareil avec les ordures ménagères. Les éléments contenus dans ce produit doivent être recyclés sélectivement pour ne pas risquer de nuire à la santé ou à l'environnement. Faites reprendre ces appareils par votre revendeur ou utilisez les moyens de collecte sélective mis à votre disposition par votre commune.



Ce produit est prévu pour être utilisé en intérieur uniquement.



Ce produit utilise un protocole de communication sans fils.



Ce produit ne doit pas être mis en contact avec de l'eau.



Ce produit ne doit pas être exposé à des températures supérieures à 50°C.



Ce produit ne doit pas être mis en contact avec une flamme.



Ce produit ne doit pas être exposé à des températures inférieures à -10°C.



Ce produit est compatible avec le protocole Z-Wave® et Z-Wave Plus®.

CONTACT

Fabricant & Importateur :

NodOn® by ID-RF:
ID-RF SAS
121 rue des Hêtres
45590 St CYR EN VAL (FRANCE)

SAV

www.nodon.fr section "support"
contact@nodon.fr
For user guides in other languages, please visit
www.nodon.fr/notices